

MEMÒRIA / 2019

CNL de Lleida

N^e CONSORCI PER A LA
NORMALITZACIÓ
LINGÜÍSTICA



MEMÒRIA 2019

CNL de Lleida



Índex

- Salutació	5					
- El CPNL	6					
- El CNL de Lleida	7					
- Ensenyament	8					
Ensenyament del català	9					
- Dades globals	10					
- Diversitat de nivells i augment d'inscripcions	11					
Persones novingudes	12					
- Cursos inicials i bàsics	13					
Pràctiques lingüístiques	14					
Clubs de lectura fàcil	15					
		- Foment de l'ús	16			
		Dinamització lingüística	17			
		Empresa i comerç	18			
		- Formació PIMEC	18			
		- Plans Ofercat	19			
		- Formació per a empreses	21			
		Voluntariat per la llengua	22			
		Assessorament lingüístic	24			
		Oci				
		- I tu, jugues en català?	25			
		Llengua i cultura	26			
		- Coneixement de l'entorn	27			
		- Activitats de llengua i cultura	28			
				- Projecció i comunicació	30	
				La projecció del CNL	31	
				El CPNL a Internet	32	
					- Organització	33
					Consell de Centre	34
					Equip professional	35
					Pressupost	36
					- El CPNL en xifres	37
					- Les xifres	38

La memòria d'activitats que recull la Memòria de 2019 és la mostra de la bona feina i la implicació i dedicació entusiasta i professional de tot l'equip de tècniques i tècnics del Centre de Normalització Lingüística de Lleida (CNL de Lleida). Un any, a més, molt important ja que és el 30è aniversari de la fundació del Consorci per a la Normalització Lingüística i, en conseqüència, també del CNL de Lleida.

Pel que fa a les dades, cal destacar especialment l'impacte en l'ensenyament del català i l'augment d'inscrits respecte els anys 2017 i 2018. Al 2019 hi ha hagut més de 500 persones més que els anys anteriors i s'han superat els 3.000 inscrits. També ha augmentat el nombre de cursos, i s'ha arribant als 141. Tot i que el CNL de Lleida ofereix tots els nivells, des de l'inicial fins al superior, cal destacar que una gran majoria s'adrecen a persones que el comencen a aprendre: inicials i bàsics. Fruit de la gran demanda existent, l'any 2019 s'han fet un 19% més de cursos d'aquests nivells que el 2018. A un nivell més d'especialització, també ha estat important la tasca de formació que s'ha fet en el sector econòmic i de la salut, en el marc de convenis específics.

De manera paral·lela, s'han continuat fent les activitats de dinamització lingüística i d'assessorament lingüístic, ajudant a millorar la qualitat del català escrit en tots els sectors. En aquest sentit, s'han corregit 3.820 fulls. És important destacar la feina feta en el marc de les campanyes Català i empresa, ja estàs al dia? i I tu? Jugues en català? en la qual hi ha 23 establiments de joguines del territori implicats.

Han augmentat també les activitats de foment i coneixement de l'entorn, activitats que vinculen la Llengua i la Cultura. Així, al 2019 se n'han fet 243 de diferents arreu del territori en les quals hi ha participat més de 5.600 persones. En la mateixa línia ascendent, destaca també el programa Voluntariat per la Llengua també mostra la bona feina feta amb un augment continuat de presència i formació de parelles. El 2019 s'han format en aquest programa 647 parelles, 80 més que l'any anterior. A aquesta tasca cal afegir el suport i la important tasca d'acompanyament que fan els establiments i entitats col·laboradores adherides al programa a tot el territori.

Els resultats ho diuen tot. Són resultats d'una feina feta alhora molt a prop del territori, tenint en compte les necessitats i la demanda existent de la població de les comarques de Lleida d'aprenentatge del català. Un any més, cal agrair la tasca i la col·laboració de totes les entitats, institucions, ens locals i comarcals del nostre territori.

Maria Rosa Pujol Esteve

Presidenta del Consell de Centre del CNL de Lleida

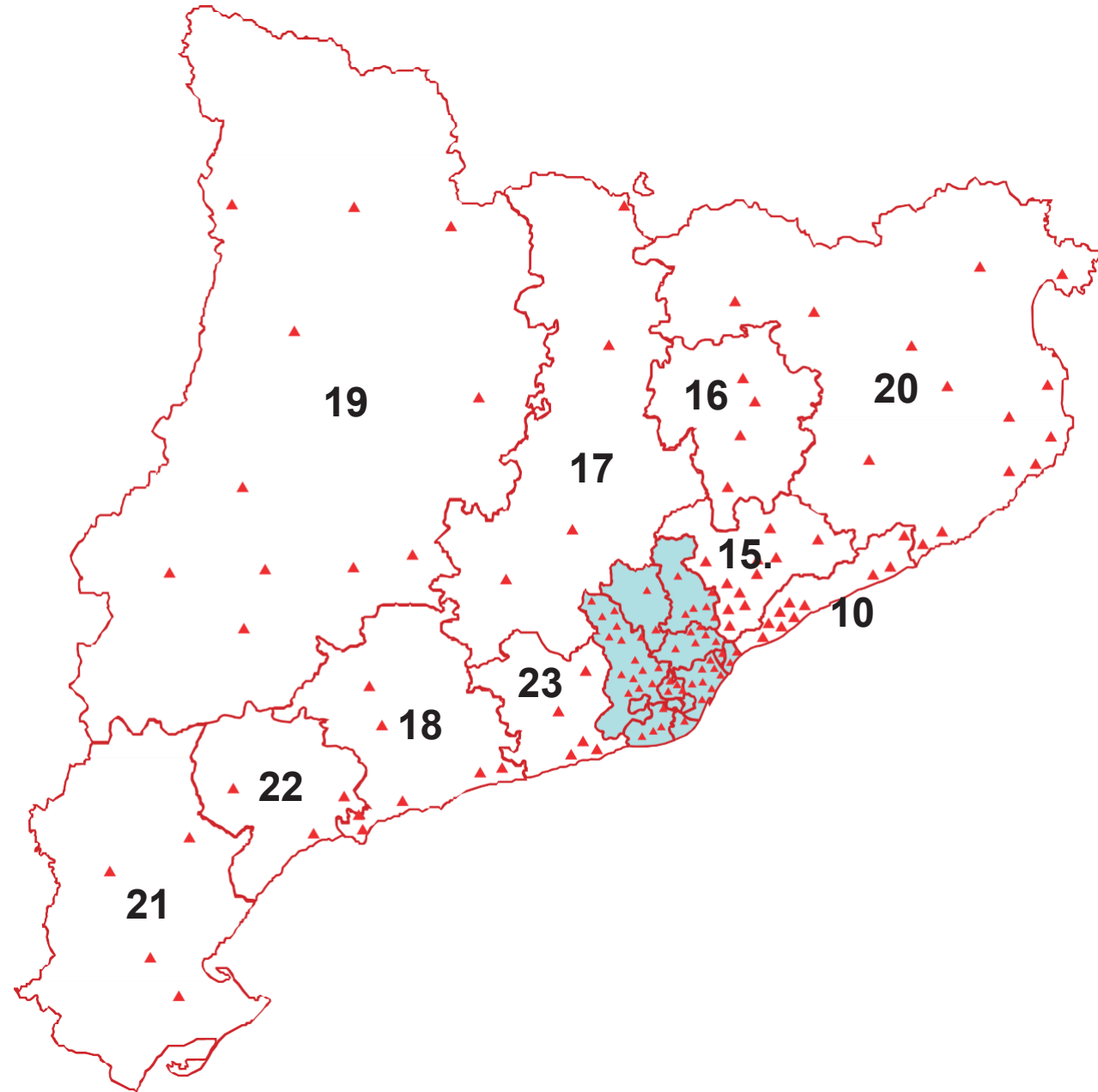


EL CPNL

El Consorci per a la Normalització Lingüística (CPNL) és una administració pública creada el 1989 per la Generalitat de Catalunya, 19 ajuntaments i la Diputació de Girona. Actualment està format per 136 administracions públiques i disposa d'una xarxa territorial de 22 centres de normalització lingüística (CNL) i més de 140 punts de servei.

El CPNL està adscrit a l'Administració de la Generalitat de Catalunya, la participació de la qual és majoritària, i per tant, resta subjecte al seu règim pressupostari i de control.

L'objectiu central del CPNL és facilitar a la població adulta l'accés al coneixement del català i afavorir-ne l'ús. El treball en xarxa, la complicitat i el compromís dels diferents ens que en formen part, així com també d'institucions privades, fan del CPNL un agent clau per a la vertebració i la cohesió social del país.



22

centres 146

punts de servei

El CNL de Lleida

El CNL de Lleida està format per 11 serveis comarcals de català (SCC):

- SCC de l'Alta Ribagorça
- SCC de l'Alt Urgell
- SCC de les Garrigues
- SCC de la Noguera
- SCC del Pallars Jussà
- SCC del Pallars Sobirà
- SCC del Pla d'Urgell
- SCC del Segrià
- SCC de la Segarra
- SCC del Solsonès
- SCC de l'Urgell

Tots tenen la seu als consells comarcals, a cada capital de comarca, i atenen tots els municipis de la demarcació.

També formen part d'aquesta xarxa l'**Aula de Llengua de Cervera** i l'**Aula de Llengua de Tàrraga**, que comptem amb la col·laboració dels ajuntaments, i donen servei específicament a la població nouvinguda d'aquestes dos poblacions.

A més a més, a Lleida ciutat hi ha el **Servei Local de Català de Lleida**, que dona cobertura als usuaris de la ciutat i que també és la seu del CNL de Lleida.



Ensenyament

Ensenyament del català

Dades globals

Diversitat de nivells i inscripció

Persones novingudes

Cursos inicials i bàsics—Resultats

Pràctiques lingüístiques

Clubs de lectura fàcil

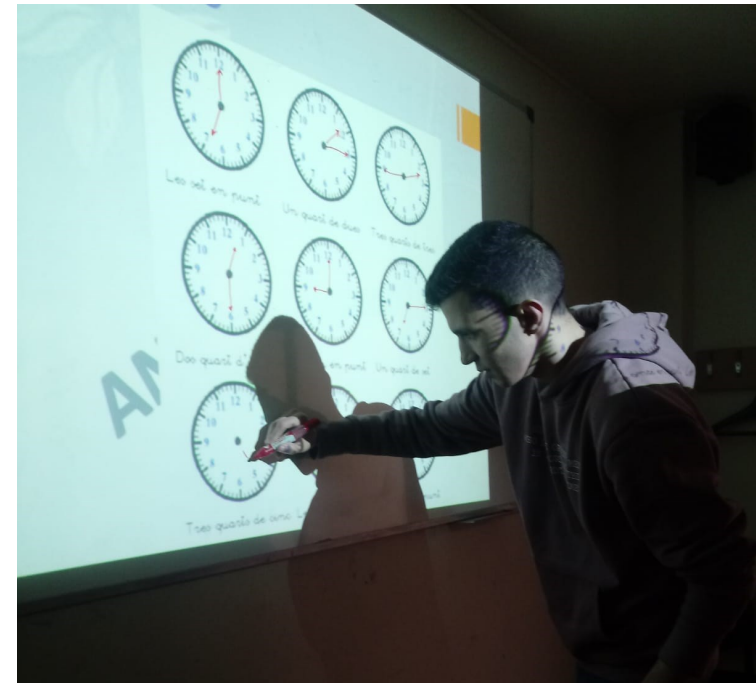


Ensenyament del català

El propòsit del servei d'ensenyament del català del CPNL és facilitar que el màxim nombre de persones adultes que viuen a Catalunya tinguin les eines i coneixements necessaris per relacionar-se en català, especialment en els primers intercanvis de comunicació, en qualsevol àmbit social com els veïns, els amics, el treball, l'escola, la salut, etc.

Es prioritza, en primera instància, l'ús oral de la llengua i, sempre que sigui possible, també l'ús escrit, tant en contextos formals com informals.

Aprendre català al CPNL és un repte motivador, engrescador i útil, i aporta els recursos necessaris per poder practicar la llengua amb altres aprenents, amb voluntaris i amb persones de l'entorn proper.

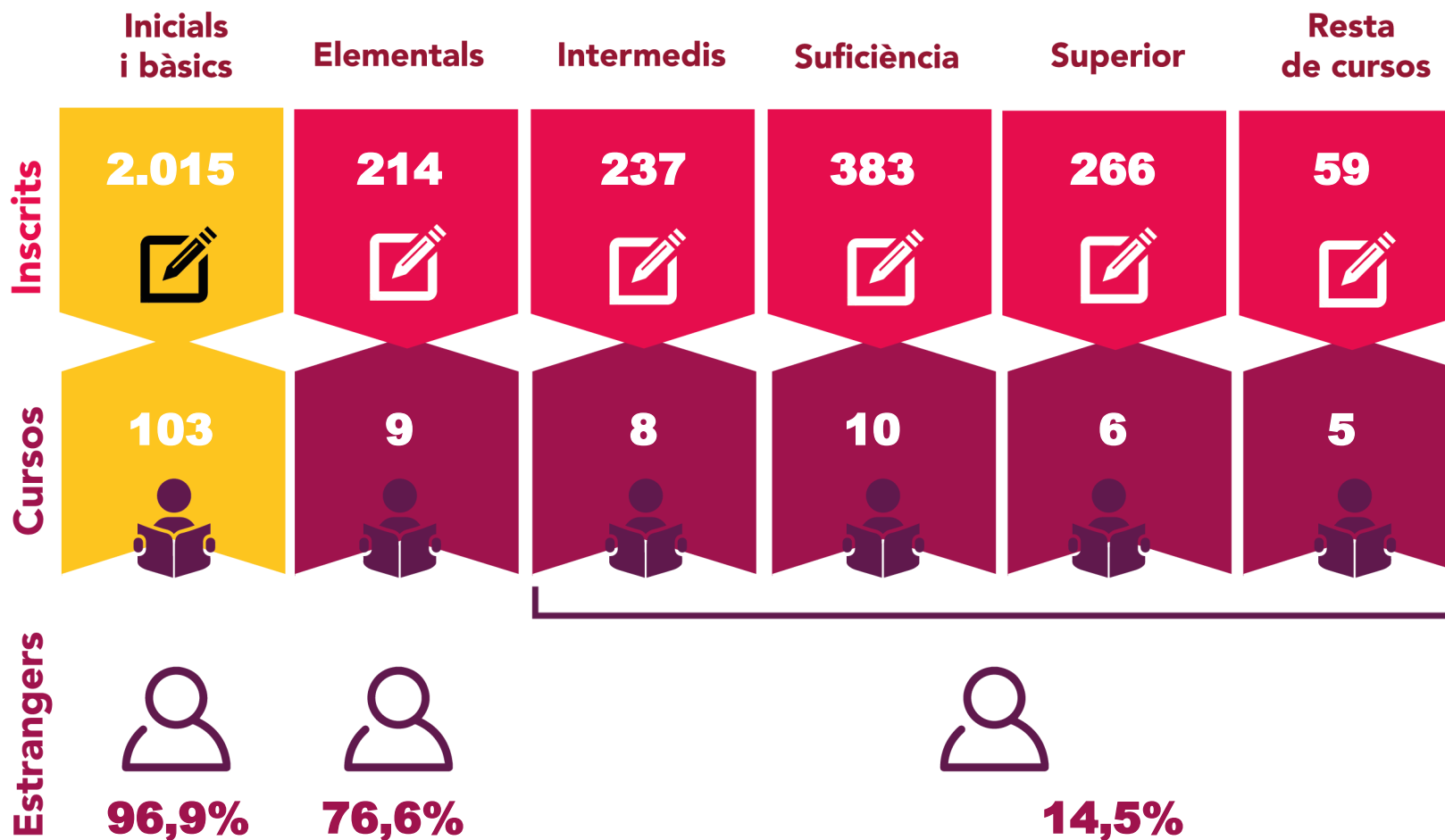


Dades globals

- Evolució del nombre total d'inscrits



- Inscrits, cursos presencials i percentatge d'estrangers per agrupació de nivell (2019)



Diversitat de nivells i augment de la inscripció

El CNL de Lleida ofereix cursos de tots els nivells en modalitat presencial. En la modalitat en línia, s'ofereixen els nivells intermedi i suficiència amb el Parla.cat i el nivell superior amb l'Aula Mestra. La diversificació de la modalitat en l'oferta formativa obeeix a la voluntat d'arribar a usuaris amb perfils, necessitats i disponibilitats també diverses. Es valora positivament haver pogut oferir presencialment tots els nivells d'aprenentatge a Lleida ciutat i haver pogut completar l'oferta presencial a la resta de territori amb la modalitat en línia. Pel que fa a l'evolució de les inscripcions, la xifra continua la tendència a l'alça, ja que ha crescut un 19 % respecte la xifra del 2018.



Persones nouvingudes

El programa adreçat a les persones nouvingudes és el resultat de la voluntat d'oferir els recursos bàsics d'aprenentatge del català a totes les persones que arriben a Catalunya, perquè puguin relacionar-se en català, especialment en els primers intercanvis de comunicació, en qualsevol àmbit social com els veïns, els amics, el treball, l'escola, la salut, etc. Aquest programa converteix el català en una eina potent de cohesió social, de relació i entesa de persones de procedències i llengües diferents.

Per dur a terme aquest programa, el CPNL teixeix complicitats i acords amb altres departaments, com la Secretaria d'Igualtat, Migracions i Ciutadania, el Servei Públic d'Ocupació de Catalunya o el Departament de Salut, per als quals el CNL ha organitzat cursos.



Aquest programa converteix el català en una eina potent de cohesió social, de relació i entesa de persones de procedències i llengües diferents.

Cursos inicials i bàsics

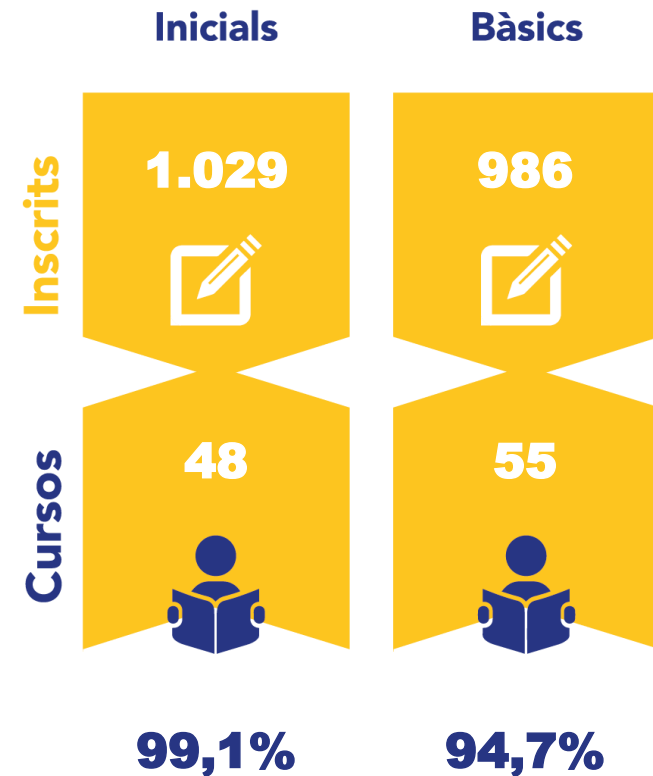
Cal destacar la continuïtat del treball en l'àmbit de la formació de les persones d'origen estranger i l'augment d'inscripcions, fins a gairebé arribar a doblar les del 2017. S'ha continuat treballant per garantir la continuïtat de l'oferta formativa i la col·laboració de l'alumnat en les diferents activitats de llengua i cultura arreu del territori.

És important, també, la tasca que s'està duent a terme des de les aules de llengua de Tàrraga i Cervera. El seu paper és clau a l'hora de garantir l'aprenentatge de la llengua a les persones d'origen estranger d'aquestes poblacions.



Evolució	2017	2018	2019
	cursos	64	78 ▲
inscrits	1.107	1.258 ▲	2.015 ▲

- Inscrits, cursos presencials i percentatge d'estrangers d'inicials i bàsics (Any 2019)





Pràctiques lingüístiques

Des de fa un parell d'anys, tots els alumnes del curs Bàsic 3 realitzen en el context del curs, però fora de l'aula i sense el suport directe del docent, pràctiques lingüístiques en els establiments col·laboradors del Voluntariat per la llengua. Les pràctiques lingüístiques són una tasca de curs rellevant perquè els aprenents, a més de practicar la conversa en català en contextos reals, estableixen vincles i relacions en català.

D'altra banda, les persones dels establiments col·laboradors també estableixen aquestes relacions en català, amb la qual cosa l'itinerari dels aprenents per usar el català s'estén fora de l'aula.

**Els alumnes
de Bàsic 3 han fet
175 pràctiques
lingüístiques**

Clubs de lectura fàcil

CONECTA'T AL CATALÀ

CLUB DE LECTURA FÀCIL

EN CATALÀ

En què consisteix?
En trobades mensuals d'una hora de lectors interessats a comentar obres adaptades en català.

Amb quin objectiu?
Entendre textos en català i conversar.

A qui va adreçat?
A persones amb un nivell bàsic de català.

Com són els llibres?
Són materials de lectura fàcil especialment adaptats per a aquests nivells.

Inscripcions
al CNL de Lleida,
al carrer del Governador Montcada, 13. 2a
tel. 973 282 607
lleida@cpl.cat

Inscripció gratuïta!

Lloc de les sessions
Aula Marius Ferrer
CNL de Lleida

Dia i hora de les sessions
Dijous de 15.30 a 16.30 h

Sessions del Club de Lectura Fàcil de Lleida

7 novembre de 2019 <i>El castellor, d'O. Chamal-Bas</i>	12 desembre de 2019 <i>El Dr. Jekyll i Mr. Hyde, de R. L. Stevenson</i>	23 gener de 2020 <i>Mary Poppins, de P. Lyndon Travers</i>
27 febrer de 2020 <i>El fill de la neu, de R. Kipling</i>	2 abril de 2020 <i>Consell de govern, de M. Marquardt</i>	7 maig de 2020 <i>El fill del tronar, de R. L. Stevenson</i>

Ho organitza: **CONSORCI PER A LA NORMALITZACIÓ LINGÜÍSTICA**

Hi col·labora: **Generalitat de Catalunya Departament de Cultura**

CPNL

Els clubs de lectura fàcil (CLF) s'adrecen especialment a persones dels primers nivells de català i són un recurs per a l'aprenentatge que permet:

- fomentar el gust per la lectura a partir de textos literaris que s'han adaptat sintàcticament per facilitar-ne la lectura
- millorar la comprensió lectora
- ampliar vocabulari
- conversar

Sovint s'acompanyen d'altres activitats fora de l'aula que, a més de permetre practicar la llengua, en fomenten l'ús en contextos reals.

Aquest 2019 s'han organitzat clubs de lectura fàcil a Solsona, Molle-russa, La Seu d'Urgell i Lleida



Foment de l'ús

Dinamització lingüística

Empresa i comerç

Plans Ofercat

Formació per a empreses

Voluntariat per la llengua

Assessorament lingüístic

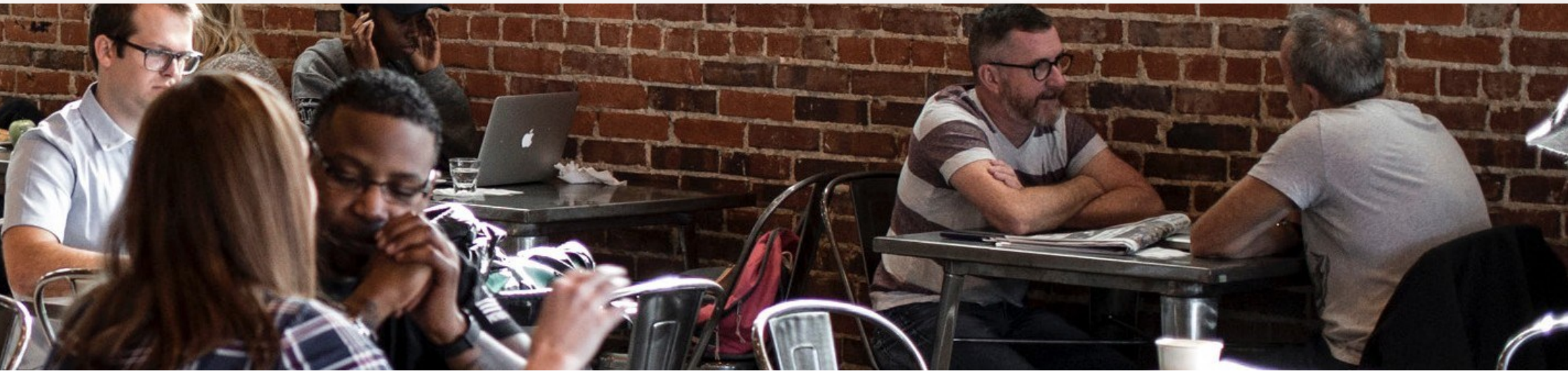
Oci

I tu, jugues en català?

Llengua i cultura

Coneixement de l'entorn

Activitats de Llengua i cultura





Dinamització lingüística

A més de l'ensenyament de la llengua, el Consorci per a la Normalització Lingüística té com a objectiu bàsic fomentar l'ús del català en tots els àmbits de la societat. Mitjançant la dinamització lingüística promovem l'aparició del català en aquells sectors on té poca presència.

La dinamització es basa principalment a demostrar a les persones que incorporar el català a la seva organització –ja sigui una empresa o una entitat– és beneficiós.

Per aquest motiu, la dinamització del Consorci té com a eix d'actuació fonamental crear complicitats amb agents socials i econòmics i aconseguir, així, millorar la gestió del multilingüisme de les organitzacions.

Cursos al sector socioeconòmic

Assessorament Jocs en català

Proves de selecció de personal

Cinema en català Recursos lingüístics

Empresa i Comerç

El CPNL treballa amb les empreses amb l'objectiu que aquestes puguin assolir l'excel·lència lingüística, perquè comunicar-se amb eficàcia i qualitat és un valor afegit per a qualsevol organització.

El programa Català i empresa. Ja estàs al dia? engloba les actuacions de foment de l'ús de la llengua catalana en l'àmbit empresarial que impulsa la Direcció General de Política Lingüística del Departament de Cultura de la Generalitat de Catalunya.



**Per un servei
de qualitat,
el català és clau.**

Formació PIMEC

El CNL de Lleida va participar en la jornada "Comunica't amb èxit", organitzada per PIMEC Lleida, i que té com a objectiu donar consells pràctics de comunicació i màrqueting als participants. Aquesta formació s'emmarca dins el projecte Comunica't, que compta amb el suport del Departament de Cultura.



Plans Ofercat

L'**Ofercat**, és una eina bàsica creada per la Direcció General de Política Lingüística amb la col·laboració del Consorci per conèixer la presència del català al comerç.

Els resultats obtinguts de l'Ofercat, especialment en les habilitats orals de comerços amb presència de persones nascudes a l'estranger, han portat a la creació dels Plans Ofercat, amb objectius i estratègies compartides entre els centres de normalització lingüística implicats.

Aquests **Plans Ofercat** s'estructuren de manera plurianual i tenen com a objectiu incrementar l'ús del català als comerços. Per fer-ho, es duen a terme activitats per promoure la sensibilització i l'ús actiu de la llengua, i per facilitar el coneixement de la legislació lingüística.



Amb l'Ofercat s'obtenen les següents dades dels establiments:

- les llengües emprades en el rètol principal
- les llengües emprades en els rètols de l'aparador
- la llengua amb què el personal dona la benvinguda al client
- la llengua amb què el personal respon al client si aquest parla en català

Pla Ofercat al CNL de Lleida

Al CNL de Lleida el Pla Ofercat 2019 no s'ha pogut iniciar fins a l'octubre, que ha sigut quan un TNL s'ha pogut incorporar al projecte. A partir d'aquí, els primers passos han sigut d'observació de la situació i de detecció de necessitats.

En primer lloc, aquest darrer trimestre de l'any, l'hem dedicat a observar i comprovar quina informació sobre legislació lingüística donen des de l'Administració Local i quina n'apareix al seus webs. Amb els resultats obtinguts, hem elaborat un informe que hem presentat, juntament amb el Pla, a la regidoria de Consum i Comerç. Els resultats demostren que gairebé no hi ha presència de qualsevol tipus d'informació referent a aquesta qüestió. Cal destacar la bona predisposició de la Regidoria per revertir la situació i col·laborar amb el CNL en qualsevol iniciativa.

En segon lloc, i amb la col·laboració de la Regidoria, hem volgut comprovar de primera mà quin és l'ús del català ens els comerços atesos per persones d'origen estranger. A banda d'elaborar un cens d'aquest tipus de comerços en la zona del Centre Històric, també en vam fer l'observació d'usos lingüístics Indexpla a una vintena. L'objectiu d'aquestes activitats prèvies és senzill: oferir un seguit d'actuacions més personalitzades al tipus de realitat que tenim a la nostra ciutat.

Estem contents de la feina feta en aquests dos mesos i mig, ja que ens permetrà obtenir resultats de cara al 2020.



A Lleida, el català al comerç!

El catalán en el comercio

كاروبار ميں كاتالان كا استعمال

اللغة الكاتالانية في التجارة

商业中的加泰罗尼亚语



Generalitat de Catalunya
Departament de Cultura





Formació per a empreses

Més enllà del petit comerç, el CPNL posa a disposició de les empreses un ampli ventall formatiu per donar resposta a totes les necessitats comunicatives del sector. Especialment rellevant és l'actuació que el CPNL fa amb el Servei Públic d'Ocupació de Catalunya. Els cursos s'adrecen a persones en situació d'atur i amb pocs coneixements de català, i tenen com a objectiu millorar-los les expectatives de contractació laboral.

També s'ha treballat amb el Departament de Salut, especialment amb l'Hospital Arnau de Vilanova, on es va oferir un curs d'acolliment lingüístic per a personal sanitari, en el qual van participar 10 assistents.

Any 2019

	Cursos	Inscrits
Cursos SOC	5	90
Cursos Salut	1	10

Aprenent: "Des d'aquestes trobades, la meua paraula s'ha alliberat."



Voluntària: "Ell aprèn català i jo, la seva cultura: és espectacular."

Voluntariat per la llengua

El Voluntariat per la llengua (VxL) és un programa per practicar català a través de la conversa. Es basa en la creació de parelles lingüístiques formades per un voluntari, que parla català fluidament, i un aprenent, que en té coneixements bàsics i vol adquirir fluïdesa. L'equip de dinamitzadors del Consorci acompanya les parelles i en fa el seguiment.

Enguany el nombre de parelles ha augmentat respecte l'any anterior, assolint les 647 parelles. L'augment s'explica per les tertúlies conduïdes per voluntaris que es duen a terme a la ciutat de Lleida. Unes estan incloses dins el Pla Educatiu d'Entorn, i són una manera d'apropar la llengua oral als pares i mares d'origen estranger de les escoles que més ho necessiten, les altres es fan a centres cívics amb associacions de la ciutat, sobretot amb usuaris que volen millorar la llengua oral.

Evolució nombre de parelles de Voluntariat per la llengua

2017

536

2018

567

2019

647



Mes de 100 establiments
col·laboradors i gairebé 15 entitats
diverses col·laboren amb el
CNL de Lleida en el Voluntariat
per la Llengua



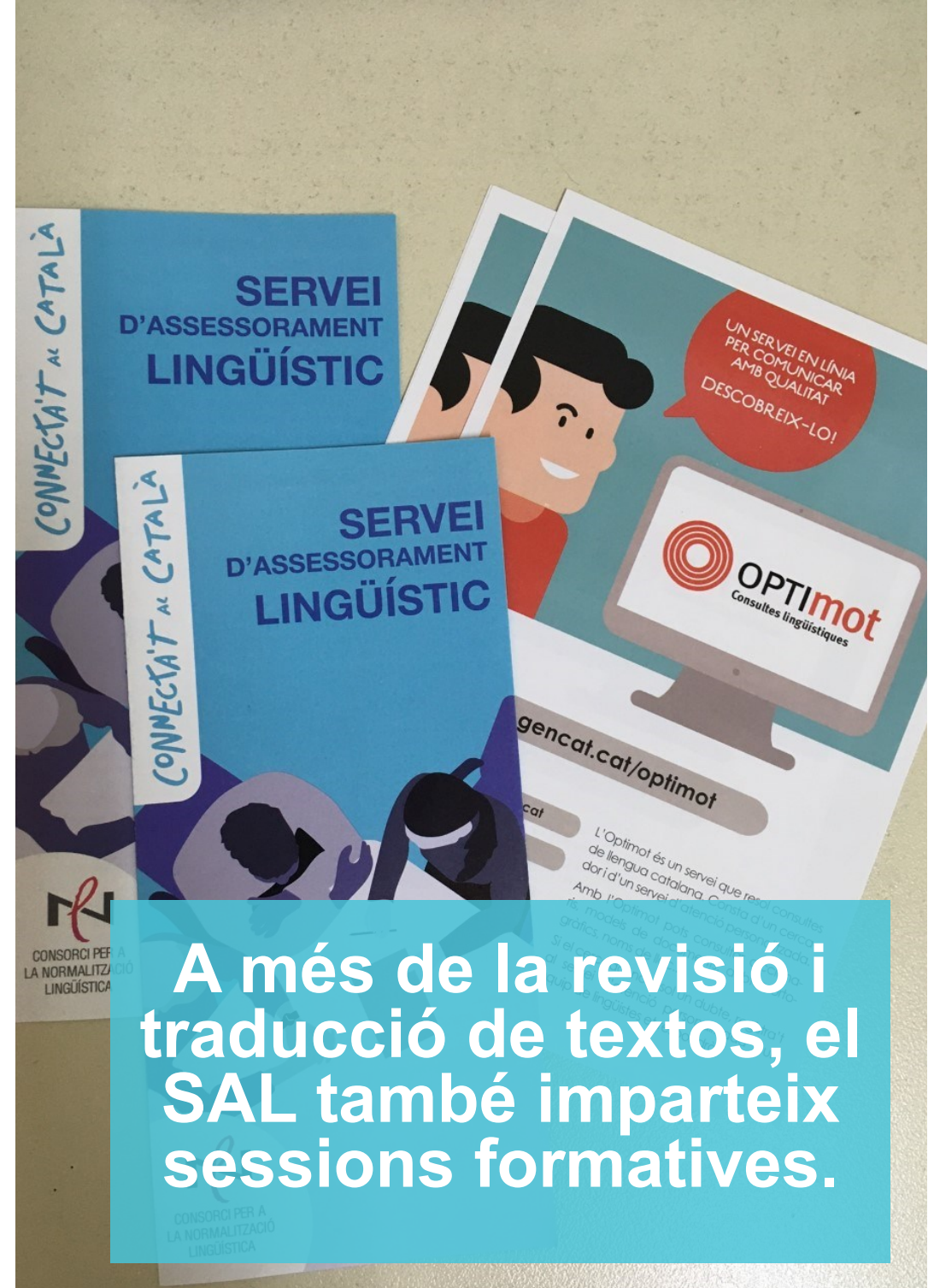
Assessorament lingüístic

Les actuacions dutes a terme en l'àmbit de l'assessorament lingüístic (SAL) continuen amb el propòsit de fomentar l'autonomia lingüística dels usuaris. Per aquest motiu, les revisions de textos que retorna el CNL sovint estan acompanyades d'explicacions que permeten a l'usuari entendre les modificacions efectuades.

A més de la revisió, el SAL també imparteix sessions formatives, com la d'Estratègies per a un ús igualitari de la llengua o la de **Novetats i canvis de la Gramàtica**, que es van oferir a diversos punts del territori: com l'Ajuntament de Vielha o el Consell Comarcal del Segrià.

Any 2019. Nombre de fulls revisats

Administració local	2.230
Economia	258
Associacions	536
Altres sectors	796
Total	3.820



I tu, jugues en català?

El Consorci per a la Normalització Lingüística ha continuat impulsant el programa I tu, jugues en català? per donar a conèixer l'oferta de jocs i joguines en català i fomentar l'ús de la llengua a través d'activitats lúdiques.

Al web del CPNL, www.cpln.cat/jocs, s'hi pot trobar el catàleg de jocs, amb més de 800 referències de jocs i joguines que incorporen el català en l'embolcall, en les instruccions o en el mateix joc o joguina. Enguany, a més, s'hi ha inclòs informació sobre la disponibilitat dels jocs en cada una de les botigues, gràcies al catàleg de jocs que van omplir els establiments.

Al conjunt del territori, tenim 23 establiments que participen en la campanya i que ofereixen una gran varietat de jocs i joguines en català. Amb algun d'ells, com per exemple l'Abacus o el Genet Blau, s'hi ha col·laborat per oferir mostres de jocs en català.





Llengua i cultura

Les activitats de Llengua i cultura tenen com a objectiu reforçar l'aprenentatge del català i impulsar el coneixement de la cultura catalana dels participants dels cursos i del Voluntariat per la llengua.

Per això es promouen accions relacionades amb el foment de la lectura (Dia Mundial de la Poesia, clubs de lectura o commemoracions), així com activitats lingüístiques o culturals diverses (Sant Jordi, accions culturals a l'aula, visites a exposicions o museus, sortides culturals, entre d'altres).

També cal destacar les actuacions de coneixement de l'entorn del barri o ciutat (biblioteques o indrets històrics de la ciutat) amb la finalitat que el reconeguin com a propi i se'n sentin part.

243

activitats

5.639

participants

Coneixement de l'entorn

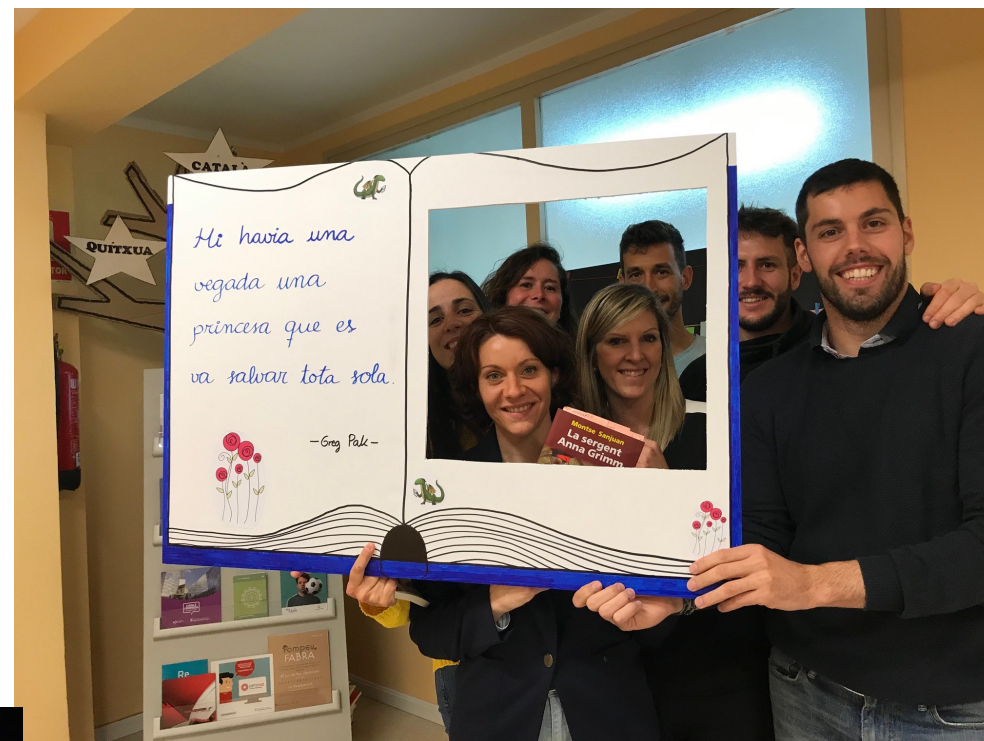
Les activitats de coneixement de l'entorn són una peça clau per complementar l'aprenentatge de la llengua que es fa a les aules. Així, els alumnes i participants del VxL han pogut visitar museus, exposicions, centres històrics, biblioteques, empreses locals o comerços, i han pogut apropar-se a l'art i la cultura a través de la llengua. Totes aquestes visites són gràcies a les col·laboracions amb entitats i institucions locals, cosa que ens satisfà perquè és una bona manera de treballar conjuntament i establir ponts de comunicació.

Tant alumnes, com voluntaris i aprenents estan molt contents amb aquest tipus d'actuacions, que els permeten viure en català fora de l'aula. Per la seva banda, el personal del CNL també en fa una bona valoració, atès que són el complement idoni per assolir una aprenentatge complet de la llengua.

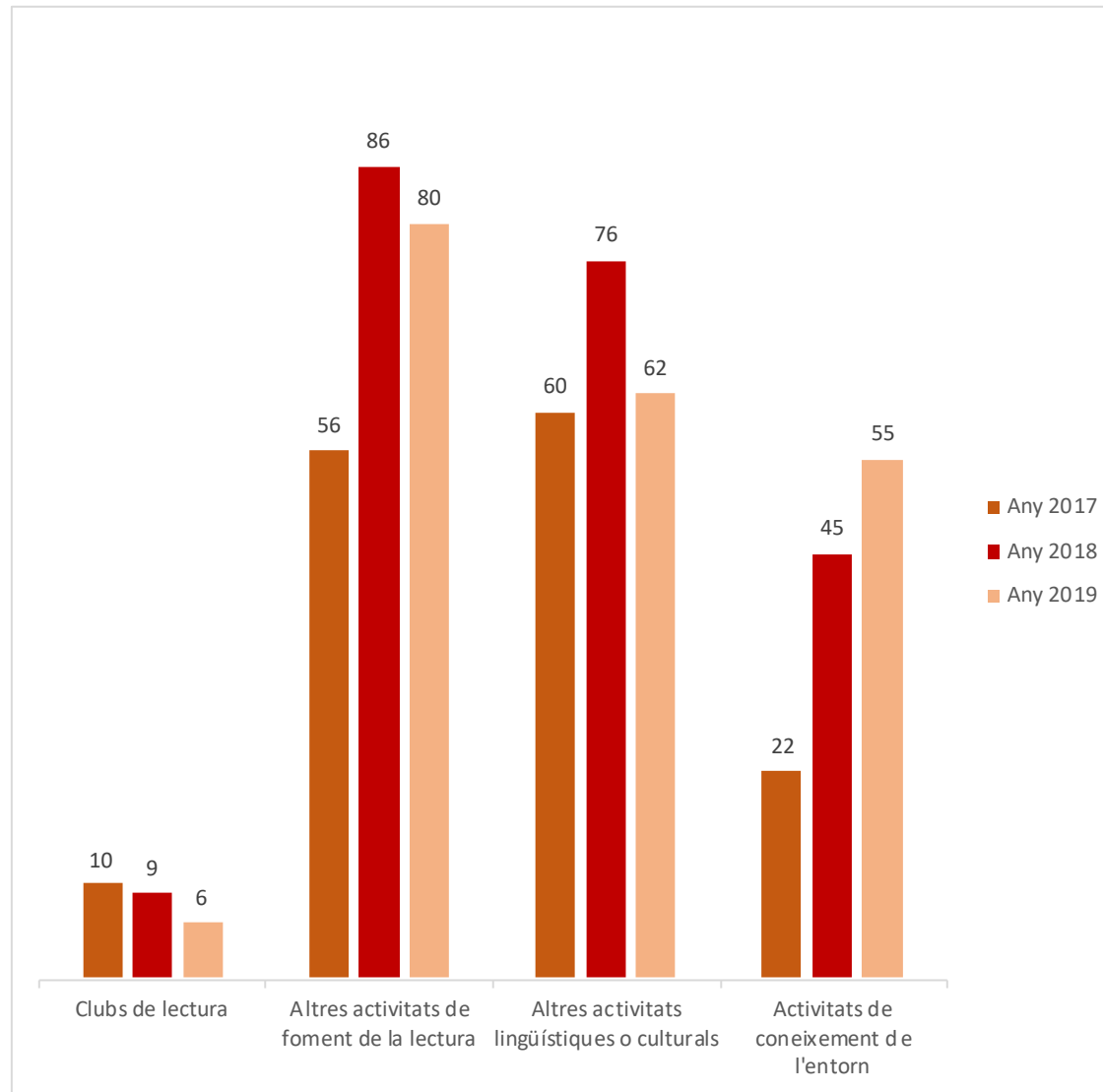


Activitats llengua i cultura

Les activitats per fomentar la lectura o els actes per commemorar el Dia Internacional de la Llengua Materna, el Dia Mundial de la Poesia o Sant Jordi han esquitxat totes les comarques: lectures de poemes en veu alta, dictats populars, xerrades, tallers, gimcanes lingüístiques, grups de lectura, etc. Un conjunt de propostes que han acostat, també, el CNL a la resta de la ciutadania, no només als nostres usuaris.



Activitats de llengua i cultura



Projecció i Comunicació

La projecció al CNL de Lleida

El CNL de Lleida a Internet





La projecció del CNL

Les actuacions del CNL es difonen en els nostres canals propis (xarxes socials i web), però també en altres espais de comunicació de la nostra àrea: webs i xarxes socials de les administracions i mitjans de comunicació locals, que inclouen ràdio, revistes i diaris (digitals o en paper). Cal destacar les col·laboracions habituals amb Ràdio Sió, Ràdio Seu i Ua1, la col·laboració al diari digital Territoris.cat o les aparicions a revistes locals com La Borrufa.



Aquesta projecció tan diversa és imprescindible si es vol fer arribar la nostra activitat a tots els racons de l'ampli territori que cobrim. Ser presents a les xarxes i diversos mitjans locals ens dona visibilitat entre els nostres usuaris però també ens permet arribar a persones que no són usuàries del CNL i d'aquesta manera fer conèixer les nostres activitats fora dels cercles habituals.

■ Estadístiques del web del CNL i les xarxes socials

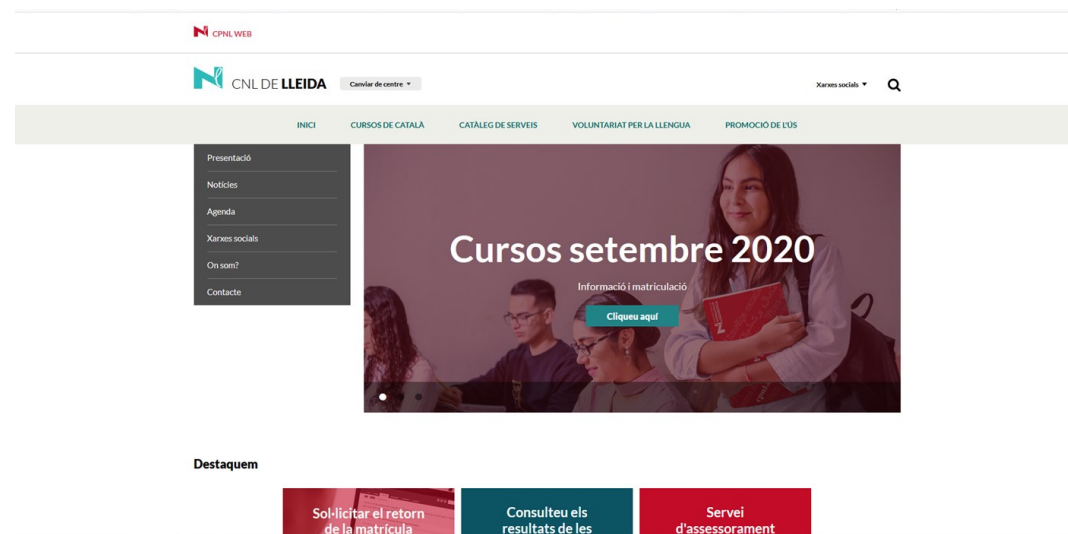
Anys 2018 i 2019

	2018	2019
Facebook		
Seguidors (CNL + Aula de Llengua de Tàrraga)	1.093	1.259
Twitter		
Seguidors (CNL + Aula de Llengua de Tàrraga)	463	1.216
Instagram		
seguidors	196	296
Web		
pàgines vistes	33.879	38.532

Presència a les xarxes

El CNL de Lleida intenta ser força actiu a les xarxes socials i també al web. Un web que a finals d'any s'ha renovat, gràcies als esforços de Serveis centrals i també dels CNL. La imatge actual és molt més atractiva, fresca i adaptada als nous temps.

Els comptes amb més activitat són els de Facebook i Twitter, tot i que el d'Instagram també ha anat guanyant seguidors al llarg de l'any, ja que n'hem tingut un augment de 100 respecte del 2018.



Organització

Consell de Centre

Equip professional

Pressupost

Consell de Centre

Sra. Rosa Pujol Esteve

Representant de la Diputació de Lleida i presidenta

Sra. Montse Parra Albà

Representant de l'Ajuntament de Lleida

Sra. Sònia Valero Dencas

Representant del Consell Comarcal de la Noguera

Sr. Ramon Armengol Cera

Representant del Consell Comarcal de la Segarra

Sr. Francesc Xavier Mas i Pintó

Representant del Consell Comarcal del Solsonès

Sr. Antoni Farré i Riba

Representant del Consell Comarcal de l'Urgell

Sra. Rosalia Carnicé Farré

Representant del Consell Comarcal del Pla d'Urgell

Sra. Marimar Fernández Garcia

Representant del Consell Comarcal de l'Alta Ribagorça

Sr. David Masot Florensa

Representant del Consell Comarcal del Segrià

Sra. M. Pilar Cases Lopetegui

Representant del Consell Comarcal del Pallars Jussà

Sr. Llätzer Sibís Goset

Representant del Consell Comarcal del Pallars Sobirà

Sr. Ricard Pérez Llordes

Representant del Consell Comarcal de l'Alt Urgell

Sr. Jordi Capdevila Romeu

Representant del Consell Comarcal de les Garrigues

Sr. Joan Josep Ardanuy Peris

Representant de la DGPL

Sra. Carme Moncasí Falip

Representant del Departament d'Ensenyament

Sr. Xavier Eritja Ciuró

Representant d'Òmnium Cultural

Sr. Miguel Àngel Soriano

Representant d'Ateneu Popular de Ponent

Sr. Antoni Baró Noguero

Representant de la Federació d'Associacions de Veïns

Sr. Jaume Beà Bessó

Representant de CCOO

Sr. Xavier Pifarré Ballester

Representant de UGT

Sr. Antoni Daurell Oliva

Representant del personal del Centre de Normalització Lingüística

Sra. Paquita Sanvicén Torné

Directora del Centre de Normalització Lingüística

Sra. M. Mercè Sabaté Martí

Secretària

Equip Professional

L'equip del CNL de Lleida està format per 26 persones. Totes són tècniques de normalització lingüística, llevat de les tres que són administratives. A la seu del CNL a Lleida ciutat, en reballen 13. De la resta, 11 estan ubicades als serveis unipersonals de comarques, i dos a les aules de llengua de Cervera i Tàrraga.

Aquest s'han fet força contractes de durada determinada, fins a 14, per donar resposta a les demandes de cursos inicials i bàsics de la Secretaria per a la Immigració.



Pressupost

Tot i que el pressupost està prorrogat des de 2017, l'executat ha augmentat i ha arribat a 1.342.295 €.



CNL en xifres

Cursos de català

Voluntariat per la llengua

Llengua, cultura i cohesió

Pràctiques lingüístiques

Assessorament lingüístic

Xarxes socials

CNL de Lleida en xifres	2019
Nombre de cursos presencials de català	
Inicials i B1	78
B2 i B3	25
Elementals	9
Intermedis	8
Suficiència	10
Resta de nivells	11
Inscripcions als cursos de català	
Inicials i B1	1.626
B2 i B3	389
Elementals	124
Intermedis	237
Suficiència	383
Resta de nivells	325
Inscripcions presencials	2.714
En línia	370
Nats a Catalunya	19,9%
Nats a la resta de l'Estat Espanyol	9,2%
Nats a l'estranger	70,9%
Voluntariat per la llengua	
Nombre de parelles	647
Nombre d'aprenents	320
Nombre de voluntaris	99
Nombre d'activitats	39
Llengua, cultura i cohesió	
Activitats	243
Participants	5.639
Pràctiques lingüístiques	
175	
Assessorament lingüístic. Pàgines revisades	
3.820	
Seguidors dels comptes corporatius a les xarxes socials	
Facebook	1.259
Twitter	1.216
Instagram	296
Pàgines descarregades al web	38.532

